

De vanligaste yrkena bland kvinnor och män

De 20 vanligaste yrkena bland kvinnor 2011 utifrån antalet anställda kvinnor inom yrket. Dessutom redovisas det totala antalet anställda inom respektive yrke.

Yrke	Antal kvinnor	Totalt
Undersköterskor, sjukvårdsbiträden m.fl.	157 035	168 985
Vårdbiträden, personliga assistenter m.fl.	122 033	149 708
Barnskötare m.fl.	81 035	93 076
Förskollärare och fritidspedagoger	78 658	85 280
Försäljare, fackhandel	65 363	106 099
Övrig kontorspersonal	65 278	86 422
Grundskollärare	61 547	78 175
Hotell- och kontorsstädare m.fl.	54 210	69 758
Skötare och vårdare	48 586	65 477
Försäljare, dagligvaror	47 348	69 725
Bokförings- och redovisningsassistenter	46 820	52 105
Köks- och restaurangbiträden	43 560	61 576
Övriga sjuksköterskor	41 991	46 341
Administrativa assistenter	37 202	47 378
Administratörer i offentlig förvaltning	28 847	46 482
Kontorssekreterare, läkarsekreterare m.fl.	26 915	27 884
Företagssäljare	25 487	88 728
Socialekreterare och kuratorer	22 600	26 729
Receptionister m.fl.	20 415	24 578
Kockar och kokerskor	18 764	35 326

De 20 vanligaste yrkena bland män 2011 utifrån antalet anställda män inom yrket. Dessutom redovisas det totala antalet anställda inom respektive yrke.

Yrke	Antal män	Totalt
Företagssäljare	63 241	88 728
Systemerare och programmerare	60 536	76 041
Lastbils- och långtradarförare	54 287	56 803
Byggnadsträarbetare, inredningssnickare m.fl.	49 310	50 553
Lagerassistenter m.fl.	45 831	57 816
Försäljare, fackhandel	40 736	106 099
Verktygsmaskinoperatörer	35 912	40 252
Datatekniker	33 002	41 637
Fastighetsskötare	30 804	34 516
Motorfordonsmekaniker och motorfordonsreparatörer	29 307	29 763
Vårdbiträden, personliga assistenter m.fl.	27 675	149 708
Installationselektriker	26 374	26 698
Maskiningenjörer och maskintekniker	24 903	28 238
Försäljare, dagligvaror	22 377	69 725
Övriga maskinoperatörer och montörer	22 183	29 612
Övriga ingenjörer och tekniker	21 603	26 906
Maskinmekaniker, maskinmontörer och maskinreparatörer	21 447	22 064
Byggnadsingenjörer och byggnadstekniker	21 439	24 806
Övrig kontorspersonal	21 144	86 422
Buss- och spårvagnsförare	19 891	23 272

Uppgifter

29. Hur många kvinnor var anställda inom yrket övriga maskinoperatörer och montörer?

- A 3 335
- B 5 303
- C 6 939
- D 7 429

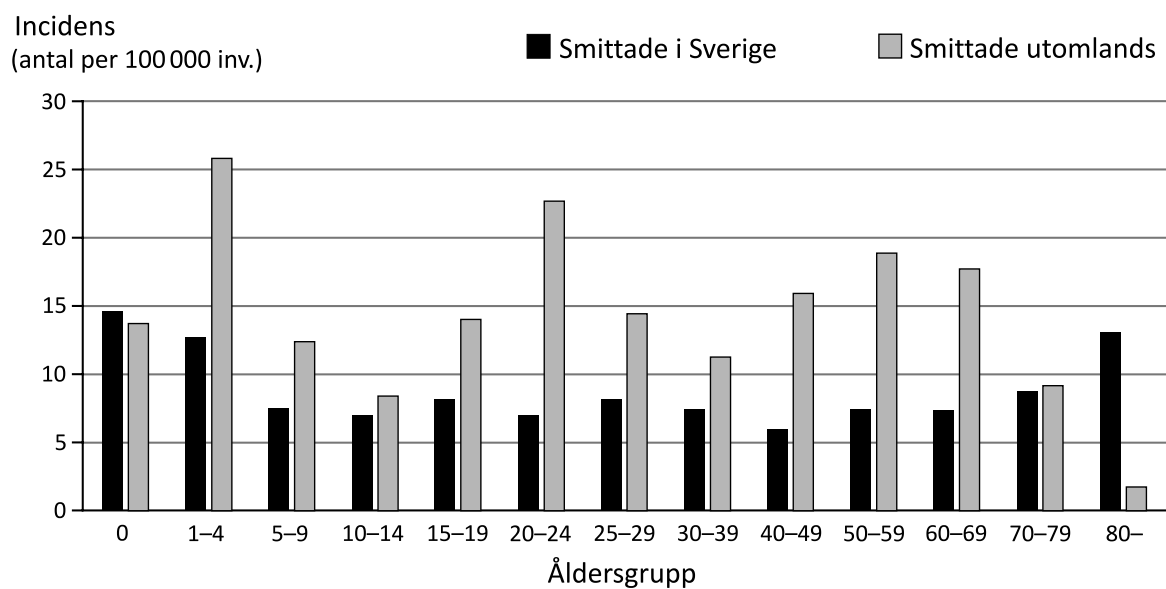
30. Inom vilket av följande yrken var andelen anställda män som störst?

- A Vårdbiträden, personliga assistenter m.fl.
- B Försäljare, fackhandel
- C Övrig kontorspersonal
- D Kockar och kokerskor

31. Hur stor var andelen anställda kvinnor inom yrket datatekniker?

- A 1/3
- B 1/4
- C 1/5
- D 1/6

Svenskar smittade av salmonella

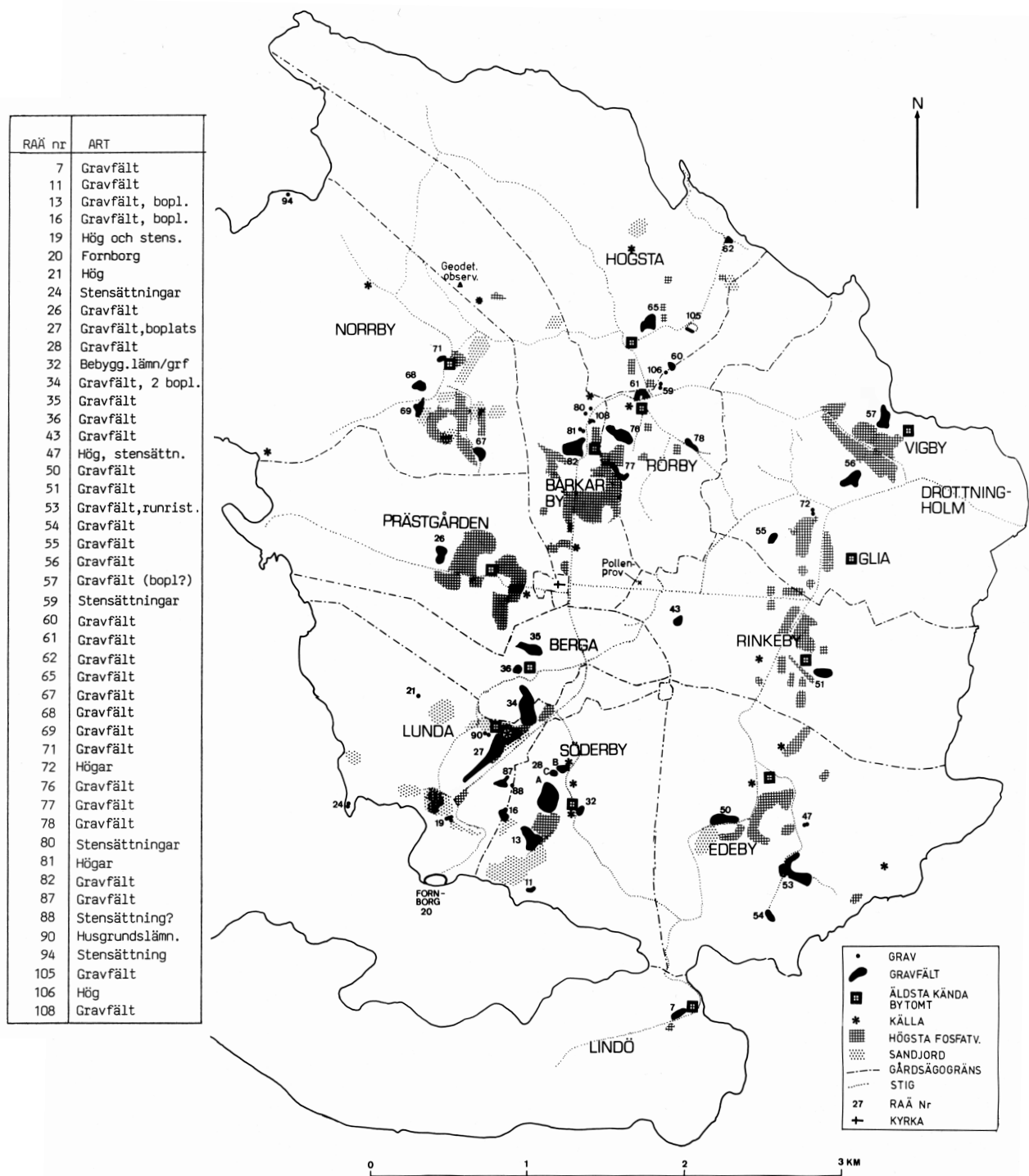


Antalet fall av salmonella per 100 000 svenska invånare i olika åldersgrupper 2017. Fallen är uppdelade på smittade i Sverige respektive utomlands.

Uppgifter

32. Åldersgruppen 5–9 år bestod 2017 av ungefär 610 000 invånare. **Hur många i åldersgruppen smittades av salmonella i Sverige respektive utomlands?**
- A 15 respektive 25
 - B 30 respektive 45
 - C 45 respektive 75
 - D 75 respektive 125
33. Av alla rapporterade salmonellafall 2017 avsåg 35 procent smittade i Sverige och 65 procent smittade utomlands. **Vilken av följande åldersgrupper ligger närmast detta förhållande?**
- A 25–29 år
 - B 30–39 år
 - C 40–49 år
 - D 50–59 år
34. **Vilken information är, tillsammans med den som ges i diagrammet, tillräcklig för att avgöra hur många invånare som smittades av salmonella utomlands 2017?**
- A Antalet invånare som reste utomlands 2017.
 - B Antalet invånare som smittades av salmonella i Sverige 2017.
 - C Antalet invånare i var och en av de redovisade åldersgrupperna 2017.
 - D Antalet invånare i någon av de redovisade åldersgrupperna som smittades av salmonella utomlands 2017.

Arkeologiska undersökningar i Lovö socken

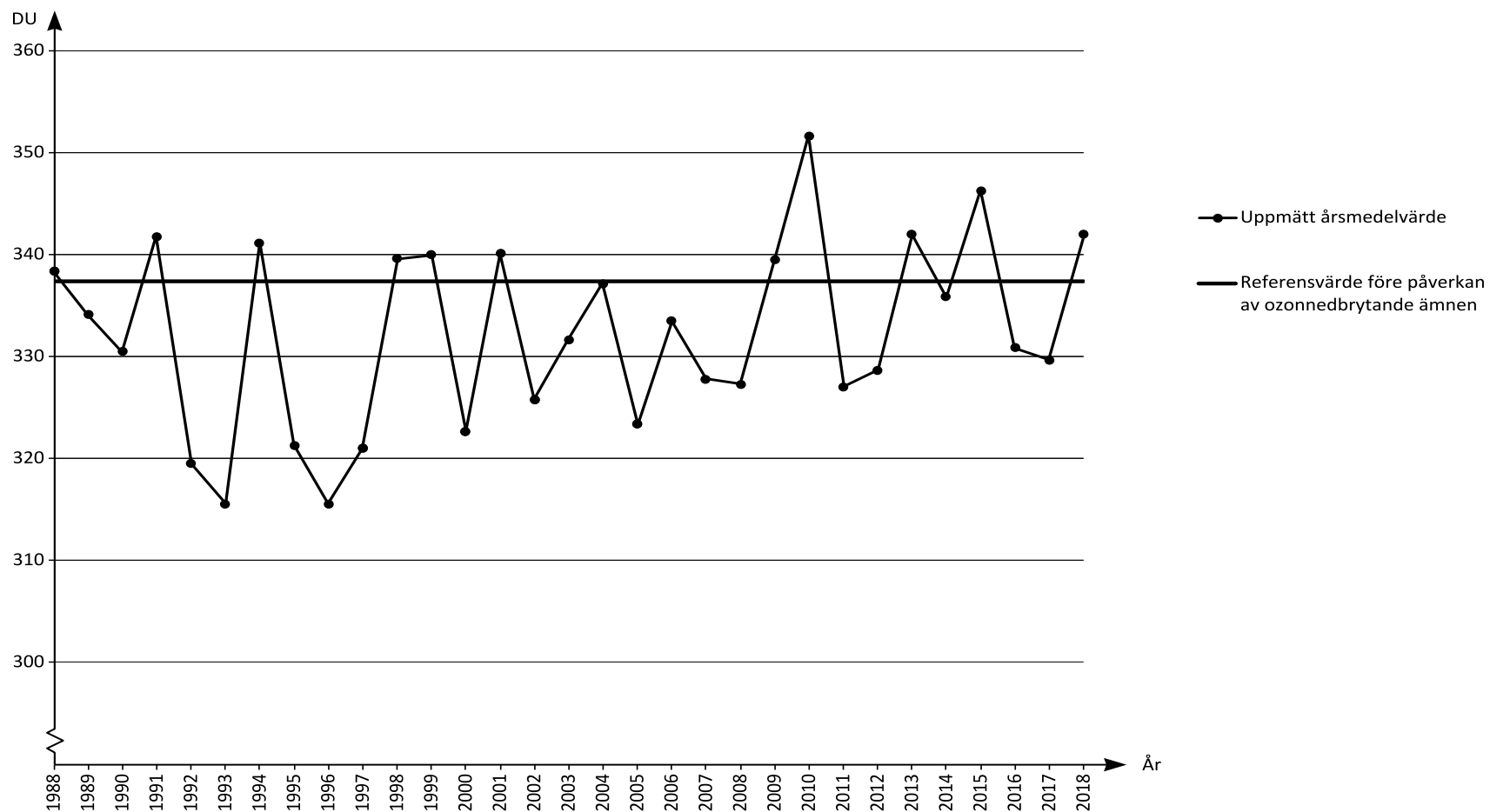


Karta över Lovön (en ö i Mälaren, väster om Stockholm) som visar 1600-talets bytomter samt gravar och gravfält från yngre järnåldern. Dessutom redovisas sandjordar, högsta fosfatvärden, vattenkällor, vägar och ägogränser. Fornlämningar har tilldelats nummer av Riksantikvarieämbetet (RAÄ).

Uppgifter

- 35. I vilken riktning från Norrbys äldsta kända bytomt ligger Edebys äldsta kända bytomt?**
- A Nordvästlig riktning
 - B Nordostlig riktning
 - C Sydvästlig riktning
 - D Sydostlig riktning
- 36. Hur lång är den kortaste stigen som går från fornborgen till kyrkan?**
- A 2,0 km
 - B 2,5 km
 - C 3,0 km
 - D 3,5 km
- 37. Hur stor area har det område på Lovön som ligger innanför Edebys gårdsägogräns?**
- A 2,4 km²
 - B 3,9 km²
 - C 4,9 km²
 - D 5,4 km²

Ozonskiktets tjocklek över Sverige



Årsmedelvärde för ozonskiktets tjocklek över Sverige 1988–2018. Den vågräta linjen anger ett referensvärde för tjockleken då ozonskiktet var opåverkat av ozonnedbrytande ämnen. Dobsonenheter (DU).

Uppgifter

38. Vilket svarsförslag anger förhållandet mellan antalet mätvärden som är högre än referensvärdet och antalet mätvärden som är lägre än referensvärdet under hela den redovisade perioden?

- A 1:2
- B 2:1
- C 1:3
- D 3:1

39. Vad var medelvärdet för ozonskiktets tjocklek från och med 1995 till och med 2000?

- A 324 DU
- B 327 DU
- C 330 DU
- D 333 DU

40. Mellan vilka två på varandra följande år var den procentuella förändringen av ozonskiktets tjocklek störst?

- A 1991 och 1992
- B 1993 och 1994
- C 1997 och 1998
- D 2010 och 2011